



SCoT

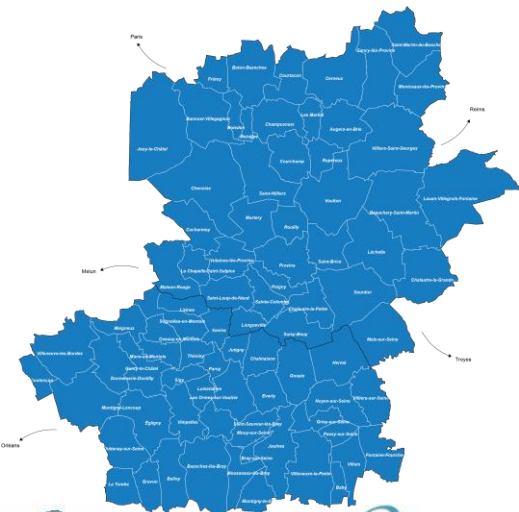
# SCHEMA DE COHERENCE TERRITORIALE DU GRAND PROVINOIS



## Réunion publique

*Jeudi 25 janvier 2018  
à Montigny-Lencoup*

## Présentation du diagnostic

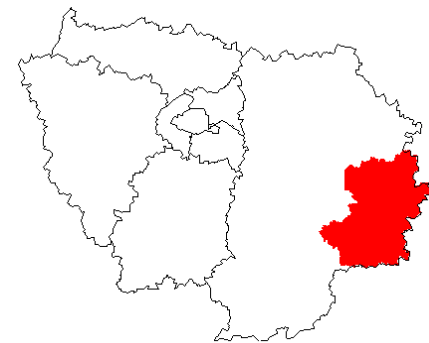


Syndicat Mixte d'Etudes et de Programmation  
(SMEP) du Grand Provinois





## Elaboration du Schéma de Cohérence Territoriale (SCoT) du Grand Provinois



# 1 - LE TERRITOIRE

# Le périmètre du SCoT

**3 bassins de vie**

(Provins, Bray-sur-Seine, Donnemarie-Dontilly)



**59 819 habitants**

**82 communes**

**2 communautés de communes**



**Un territoire rural**

**94,5 %** d'espaces naturels ou agricoles

Une densité de **55 habitants/km<sup>2</sup>**  
(moyenne Seine-et-Marne : 231 habitants/km<sup>2</sup>)

**Principaux atouts**

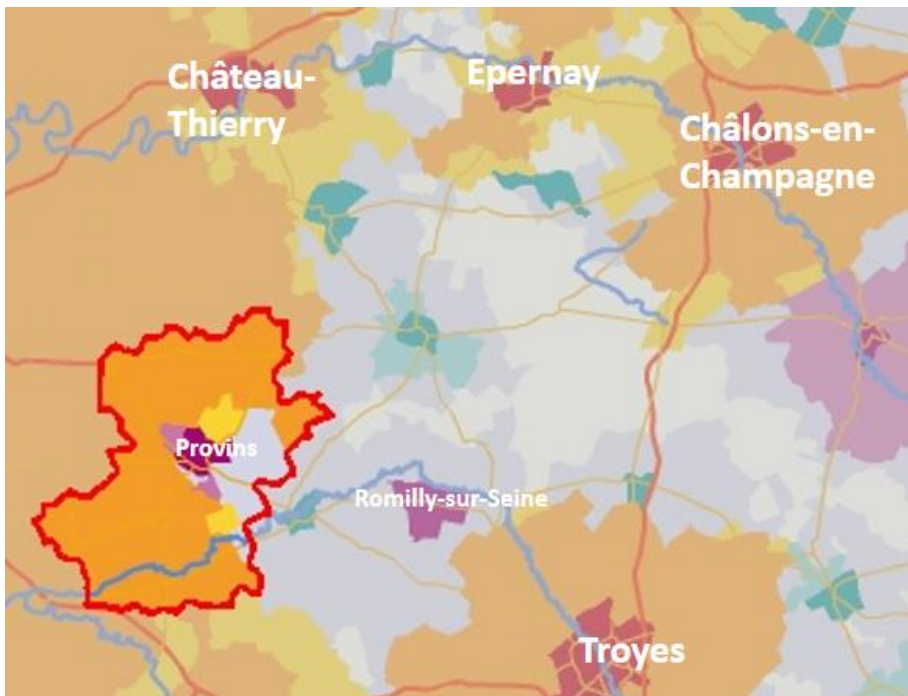
**Une grande richesse patrimoniale et environnementale** (UNESCO, Bassée)

**Des ressources stratégiques** (granulats, agriculture, eau potable, voie fluviale)



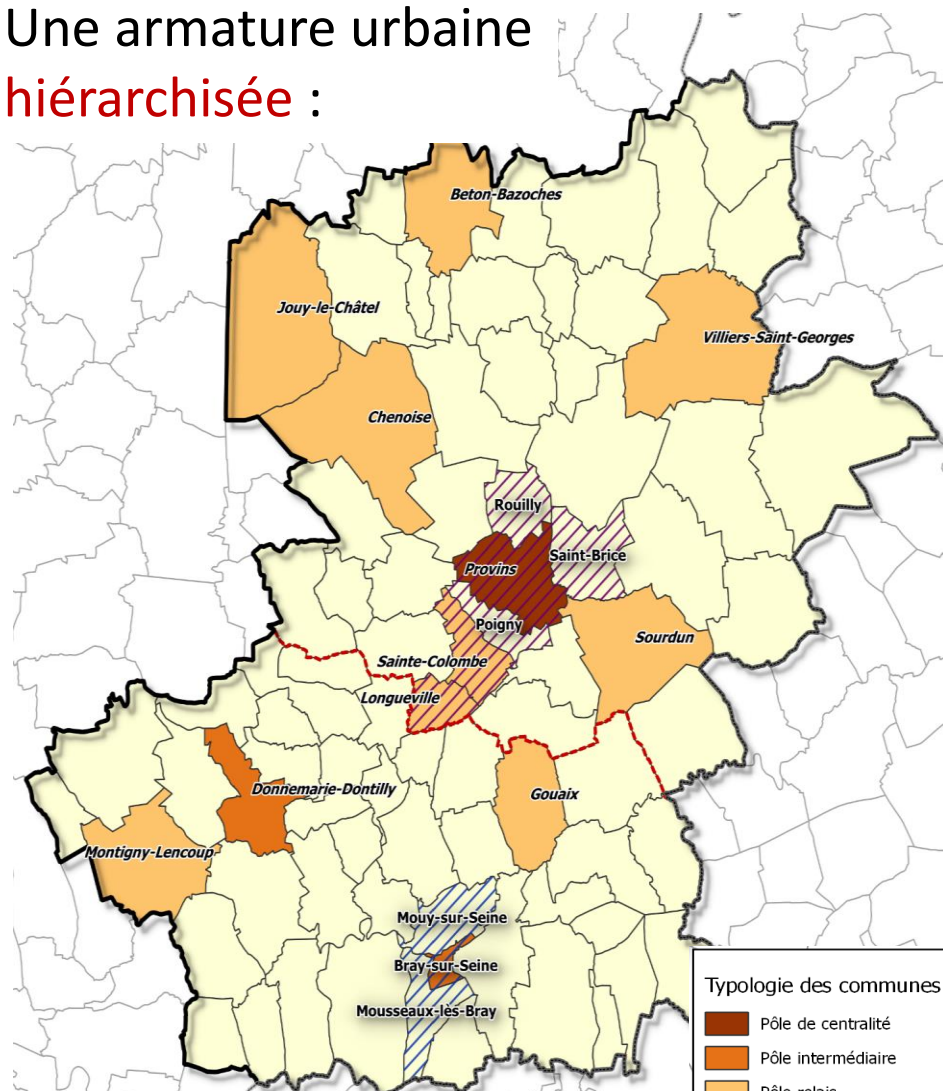
# Positionnement et organisation du Grand Provinois

Positionnement interrégional  
d'interface :  
**porte d'entrée de l'Ile-de-France**



Un **espace stratégique** dans Schéma Directeur de la Région Ile-de-France (SDRIF 2013) : **ressources naturelles, patrimoine, agriculture.**

Une armature urbaine  
**hiérarchisée** :

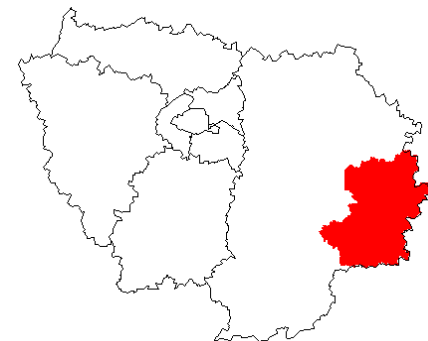


- 1 pôle de centralité (Provins)
- 2 pôles intermédiaires
- 9 pôles relais

Typologie des communes	
	Pôle de centralité
	Pôle intermédiaire
	Pôle relais
	Autres communes
Conurbations	
	Conurbation de Bray
	Vallée de la Vouzise



## Elaboration du Schéma de Cohérence Territoriale (SCoT) du Grand Provinois



# 2 - L'OUTIL SCoT

# Définition d'un SCoT

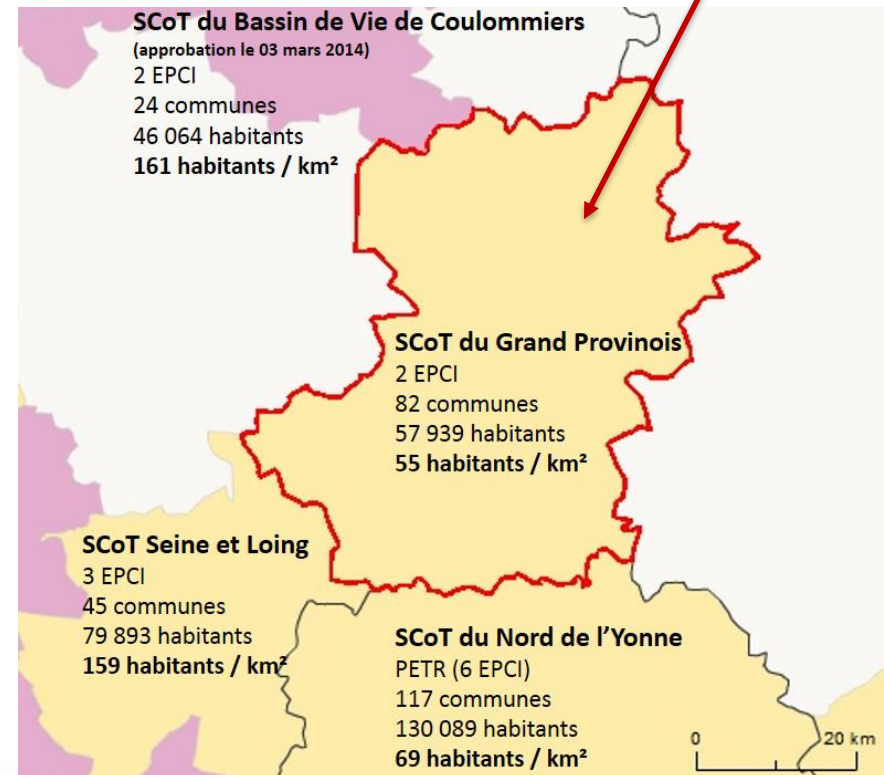
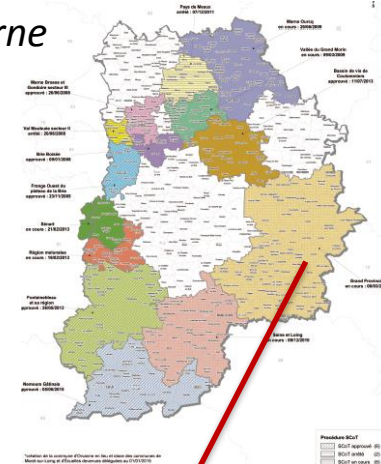
Le SCoT = un **document d'urbanisme réglementaire intercommunal**.

Le SCoT = un **document stratégique** (horizon 10 et 20 ans).

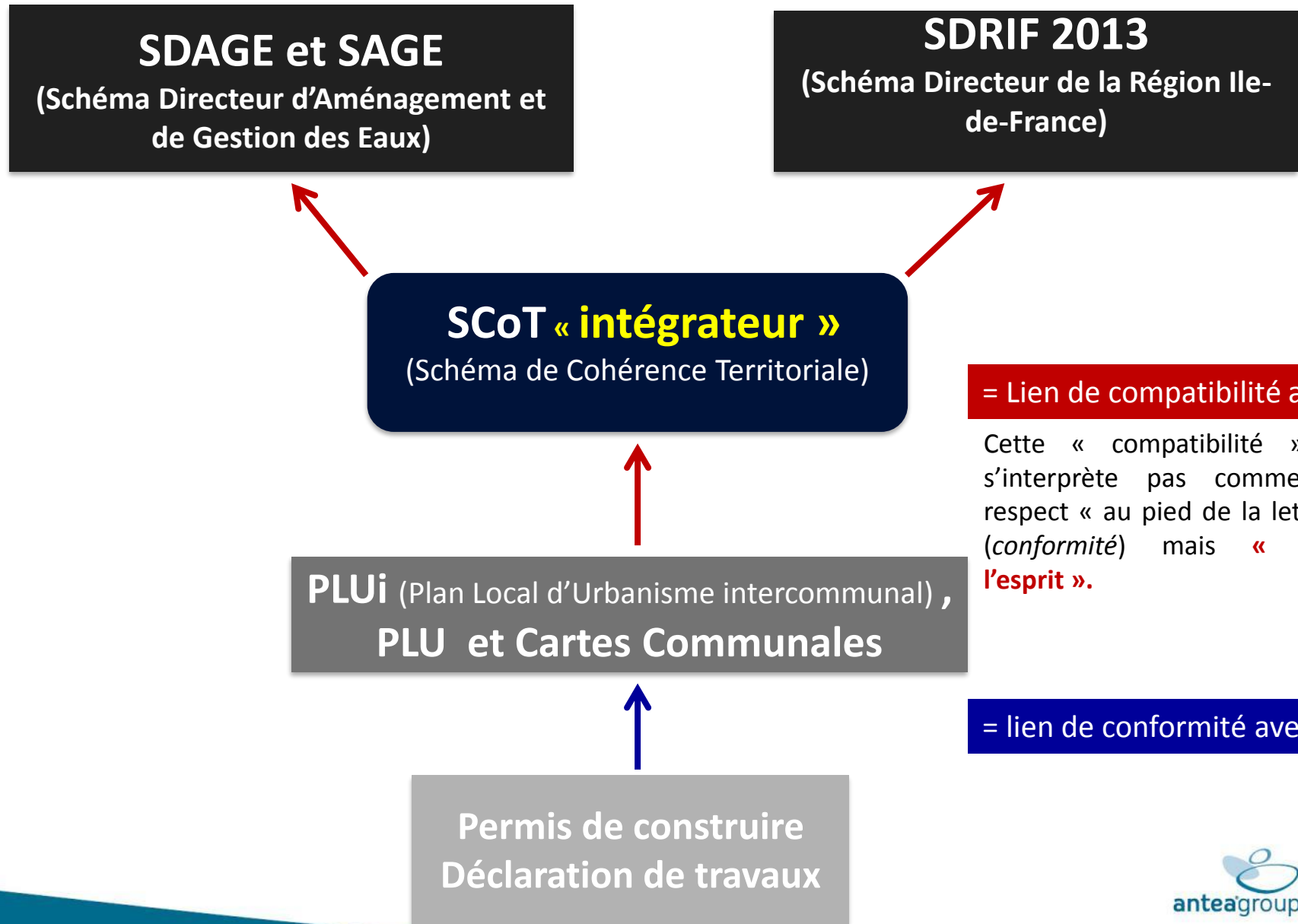
Le SCoT = un **cadre de référence** pour les 82 communes.

Le SCoT = un **document transversal** de mise en cohérence des politiques publiques.

## Les SCoT en Seine-et-Marne



# Les effets du SCoT



= Lien de compatibilité avec

Cette « compatibilité » ne s'interprète pas comme un respect « au pied de la lettre » (*conformité*) mais « **dans l'esprit** ».

= lien de conformité avec

# Extrait du Schéma Directeur de la Région Ile-de-France (SDRIF) 2013

## Vocation urbaine

espace urbanisé à optimiser



secteur de densification préférentielle



secteur d'urbanisation préférentielle



secteur d'urbanisation conditionnelle



pôles de centralités à conforter  
hors agglomération centrale



front urbain d'intérêt régional



## Vocation naturelle

espace agricole



espace boisé ou naturel



espace de loisirs



espace vert à créer  
ou espace naturel à ouvrir au public



espace en eau



continuité écologique  
ou coupure d'urbanisation à maintenir



continuité agricole ou liaison verte  
à créer ou à renforcer





# Le contenu réglementaire du dossier de SCoT

## Rapport de présentation

(diagnostic stratégique  
+ Etat Initial de l'Environnement  
+ évaluation environnementale)



**Etat des lieux  
& enjeux  
& justification du projet**



Non opposable

## Projet d'Aménagement et de Développement Durables (PADD)



Le **projet politique** à l'horizon + 20 ans



Non opposable

## Document d'Orientation et d'Objectifs (DOO)



Les **règles** du SCoT



Opposable

# Le phasage de la procédure d'élaboration du SCoT

Phase 1 - Le diagnostic

Phase 2 - Le projet politique

Phase 3 - Les règles du SCoT

Phase 4 - La validation du SCoT

**Avis des partenaires publics** (délai de 3 mois)

**Enquête publique** (1 mois) **juin 2019**

**Mise en œuvre et suivi**

**Bilan** à partir de la 6<sup>ème</sup> année  
(obligation réglementaire)

2016/2017

Mi 2018

Fin 2018

**Début 2019**

**Fin 2019**

Fin 2025

*2 étapes importantes*

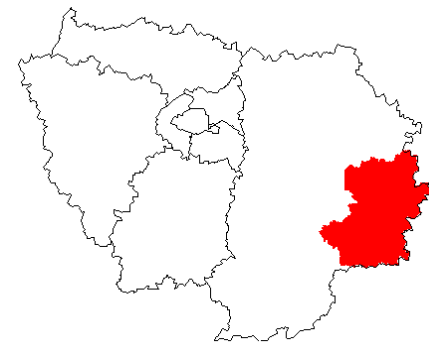
**Arrêt**  
du SCoT

**Approbation**  
du SCoT



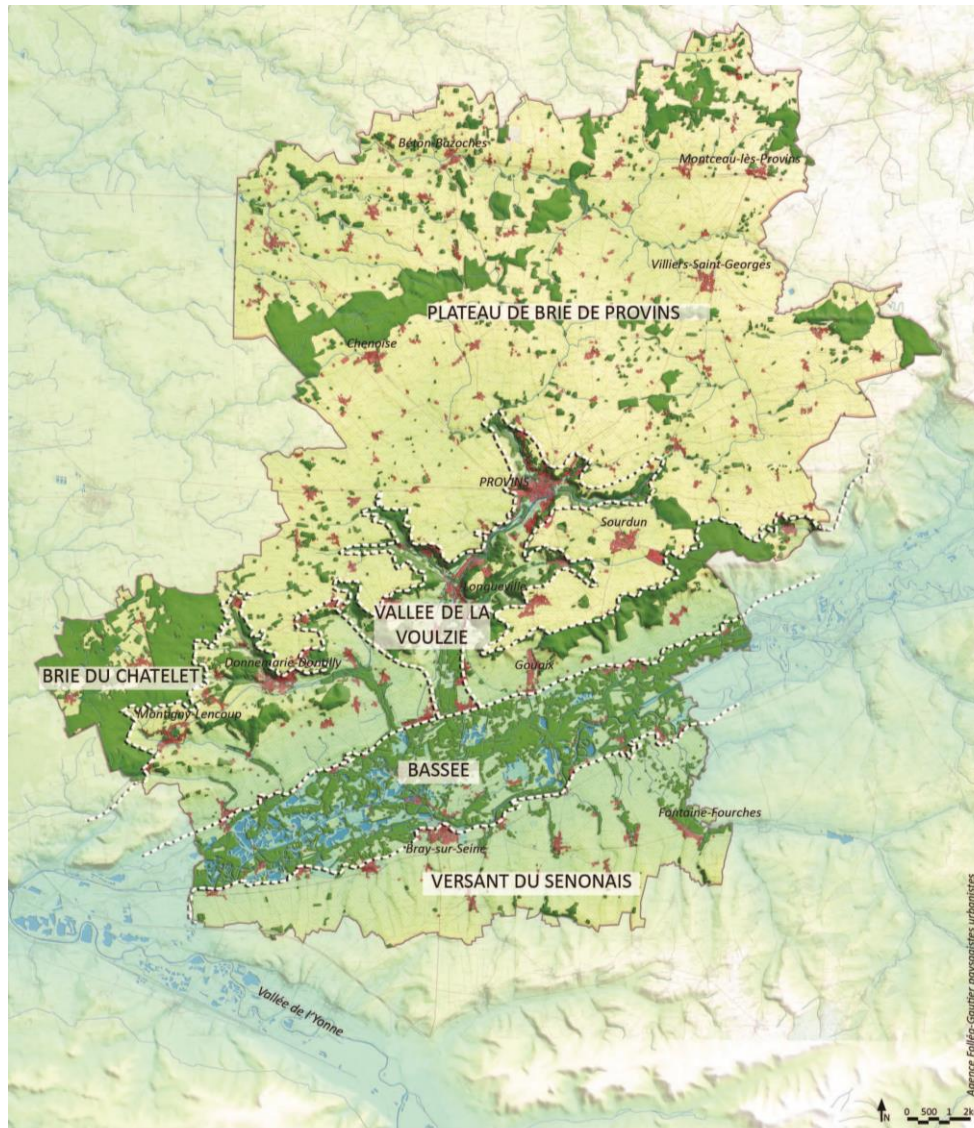


## Elaboration du Schéma de Cohérence Territoriale (SCoT) du Grand Provinois



# 3 - LES PAYSAGES DU GRAND PROVINOIS

## 6 UNITES DE PAYSAGES :



Provins et la Vallée de la Voulzie

La Bassée

Le Montois

La Brie de Provins

Le Sénonais

La Brie du Châtelet

**Diversité** et **richesse** des paysages du Grand Provinois

**8 valeurs paysagères**

## 1 - La vallée habitée de la Voulzie

Espace « **trait d'union** » reliant Provins à la Bassée

## 2 - Le patrimoine architectural et urbain de Provins

**Ecrin de la cité médiévale** : site et silhouette phare du Grand Provinois

## 3 - Les paysages humides et confidentiels de la Bassée

**Une richesse** des paysages et des milieux

## 4 - La campagne Montoise

Un **paysage rural**

## 5 - Les grands horizons agricoles des plateaux (Brie et Sénonais)

Des **silhouettes bâties et arborées**

## 6 - Le réseau structurant des routes historiques

De **grands itinéraires** à mettre en scène

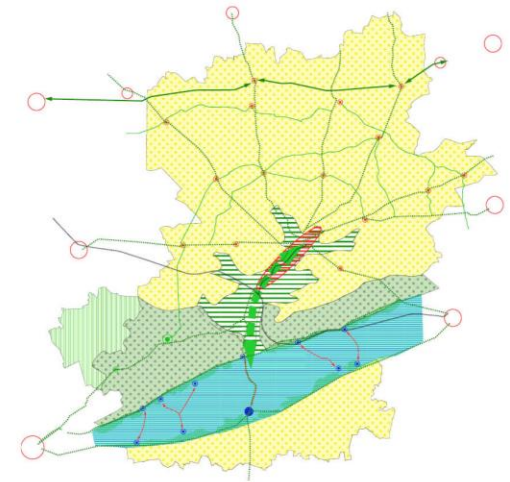
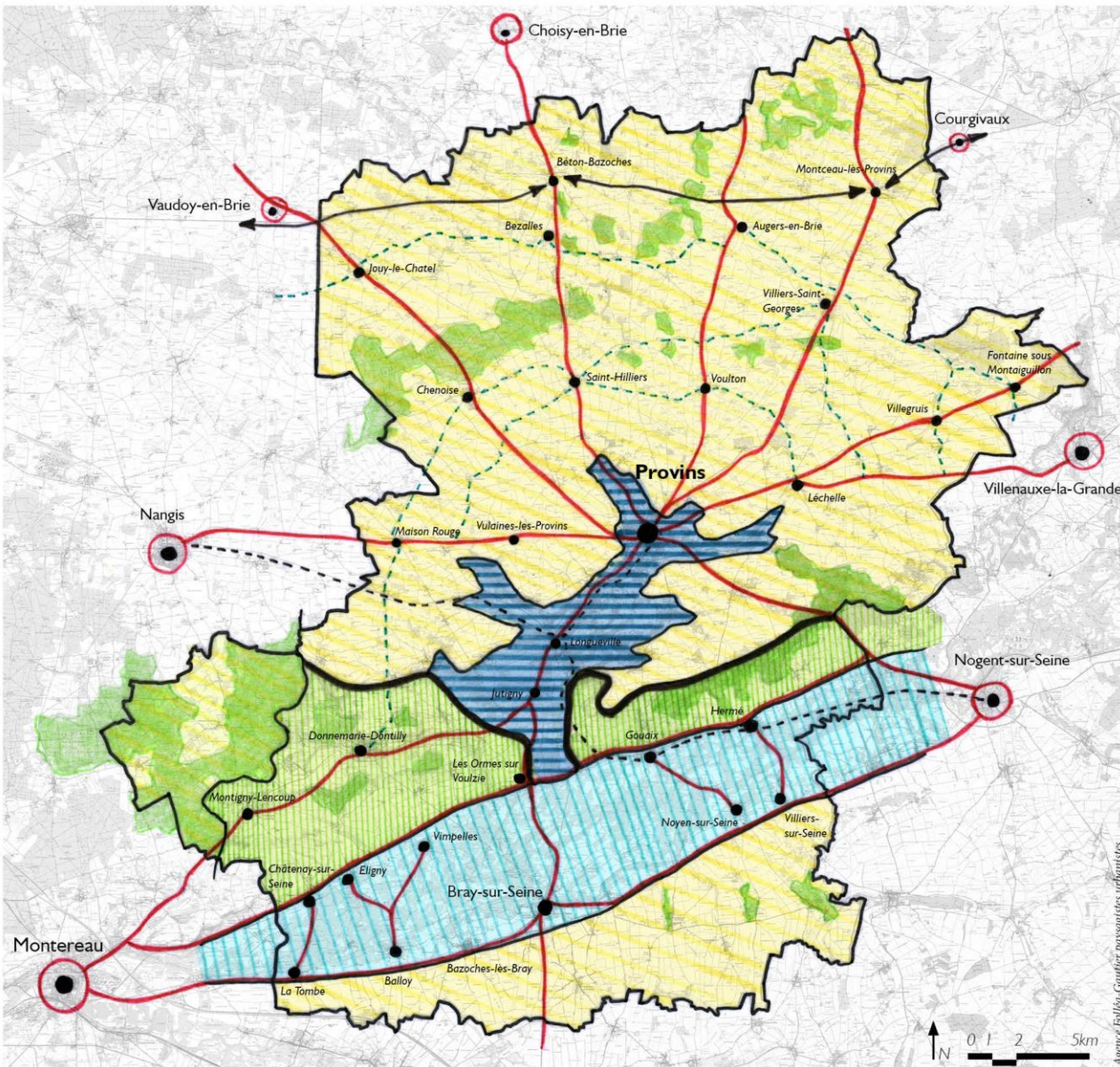
## 7 - Un patrimoine architectural et urbain remarquable






Sur l'ensemble du territoire

## 8 - Un maillage important de chemins et petites routes

Un **réseau de circulations** à conforter

# Synthèse des enjeux majeurs pour les paysages

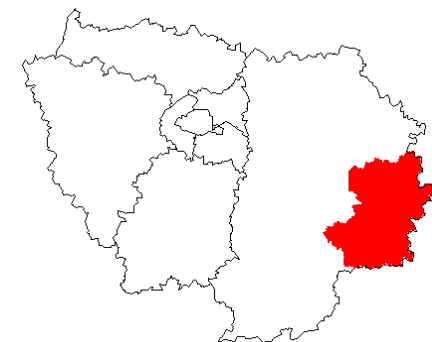


-  Comment reconnaître et valoriser la continuité paysagère et écologique de la vallée habitée de la Voulzie ?
-  Comment mettre en valeur le caractère unique et original des paysages et la richesse écologique des milieux de la Bassée ?
-  Comment respecter les grands équilibres qui font la qualité des paysages de la campagne montoise ?
-  Comment mettre en scène les grands itinéraires du territoire ?
-  Comment composer avec les silhouettes bâties et arborées des plateaux agricoles ?
- NC Comment valoriser les espaces publics au bénéfice de la convivialité et des modes doux ?
- NC Comment préserver et mettre en valeur le patrimoine bâti et urbain de Provens et de l'ensemble du territoire ?
- NC Comment développer un réseau de circulations douces pour les trajets quotidiens ?

Agence Falla-Gautier paysagistes urbanistes



## Elaboration du Schéma de Cohérence Territoriale (SCoT) du Grand Provinois



# 4 - L'URBANISME

**289,5 hectares** urbanisés depuis 2003

Types d'espaces dans le MOS	Espaces agricoles	Forêts	Eau	Milieux semi-naturels	Carières, décharges et chantiers	TOTAL
CC Provinois	142,6	9,6	0,2	22,7	10,1	185,2
En %	77,0	5,2	0,1	12,2	5,5	100,0
CC Bassée-Montois	74,5	8,4	0,0	13,2	8,3	104,3
En %	71,4	8,0	0,0	12,6	7,9	100,0
Total Grand Provinois	217,1	18,0	0,2	35,8	18,4	289,5
En %	75,0	6,2	0,1	12,4	6,3	100,0

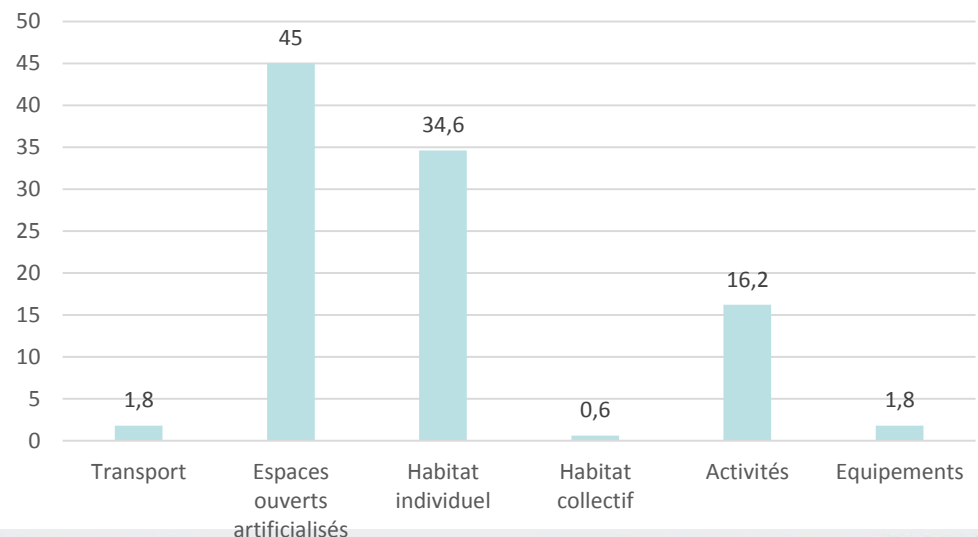
Source : MOS 200 et 2012, IAURIF

**32,2 hectares par an** en moyenne

Principalement :  
des **espaces ouverts**  
(jardins, espaces de loisirs...)  
(130,3 hectares, **45 %**)

et des **espaces d'habitat**  
(101,6 hectares, **35 %**)

Répartition des espaces artificialisés entre 2003 et 2012 (en %)

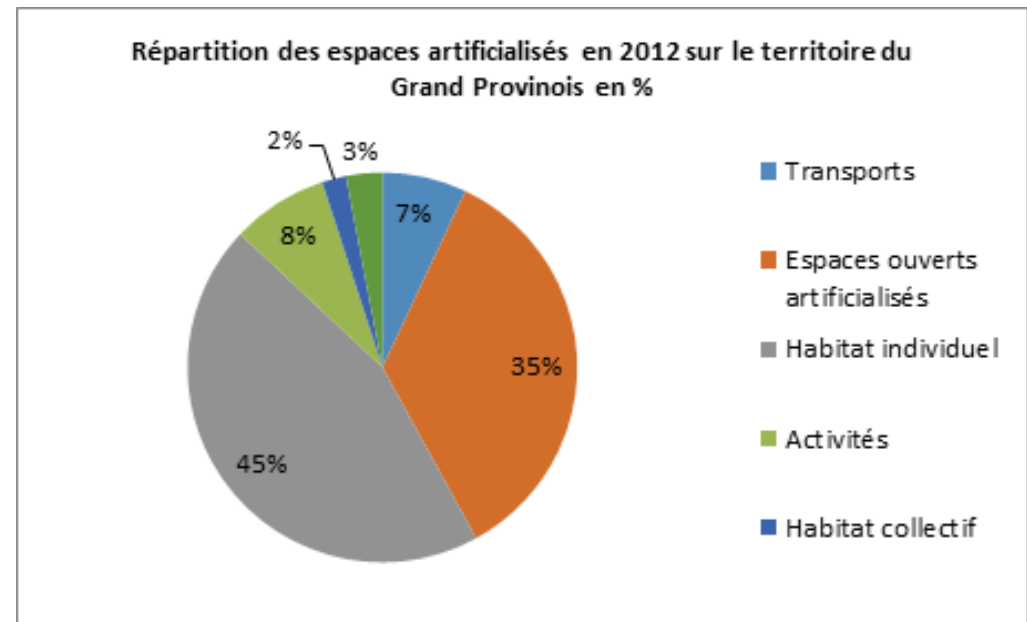
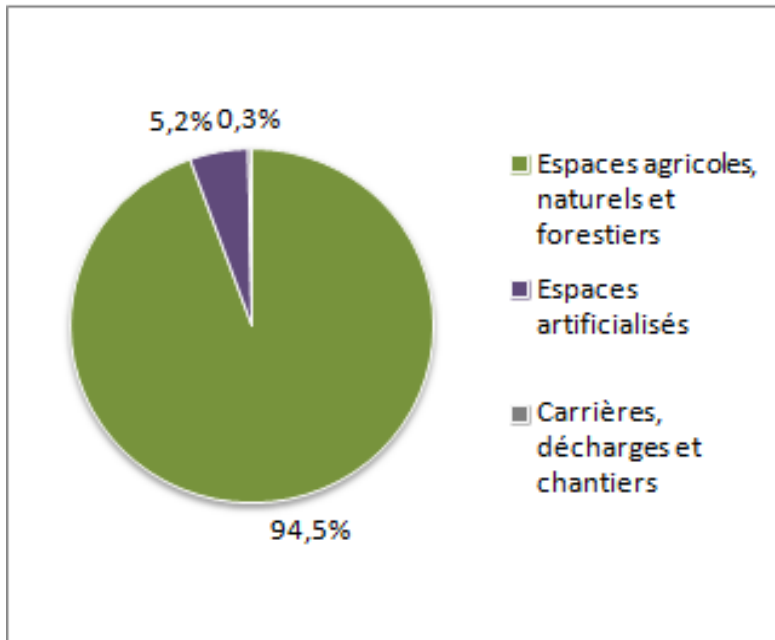
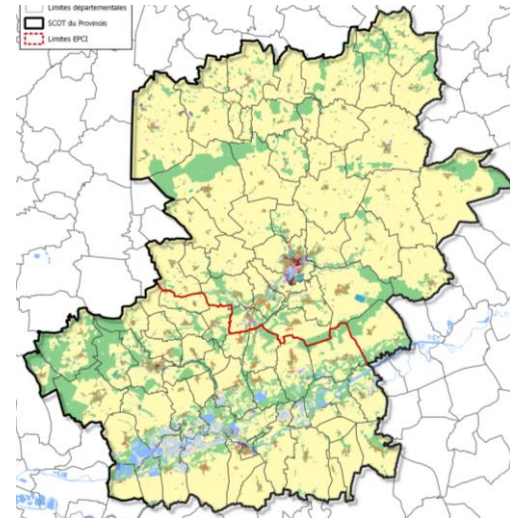




## Sur le Grand Provençois

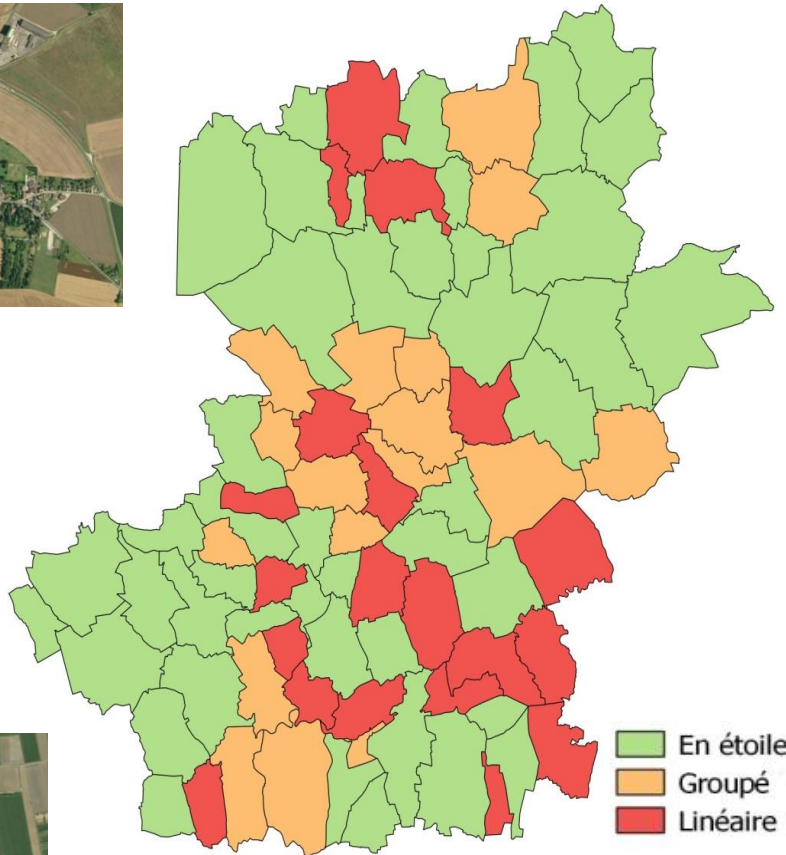
**94,5%** = espaces agricoles, naturels et forestiers

**5,2 %** = espaces urbanisés

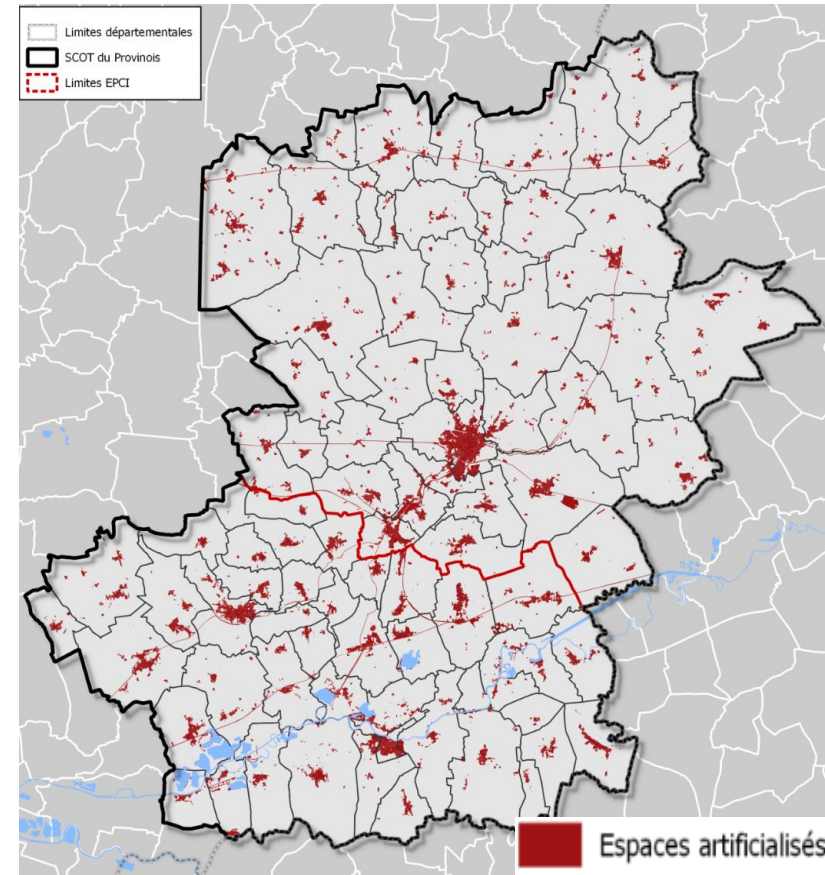


Source : MOS 2012 IAURIF (Mode d'Occupation des Sols)

## 3 principales morphologies urbaines



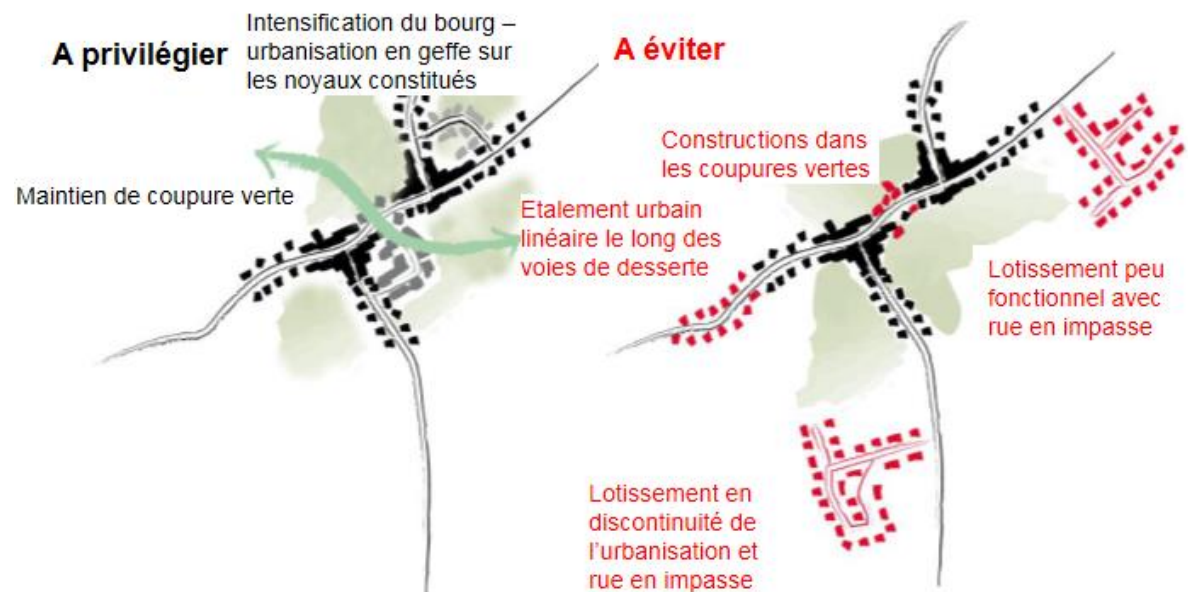
## De l'ordre de **170** hameaux



Densité résidentielle moyenne observée sur le parc :  
**11 logements par hectare** (et 22 logements par hectare dans les opérations récentes)

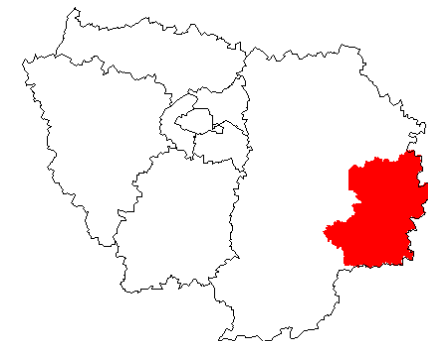
- Contenir l'étalement des espaces bâtis.
- Maîtriser le développement des noyaux bâtis en privilégiant l'optimisation des disponibilités existantes en zones déjà bâties.
- Promouvoir des formes urbaines s'inspirant des tissus bâtis anciens.

### Schéma de principe du développement de l'urbanisation en accord avec l'armature urbaine





## Elaboration du Schéma de Cohérence Territoriale (SCoT) du Grand Provinois



# 5 - LES MOBILITÉS

# Les réseaux et les mobilités

La voiture = **mode de déplacement dominant** (68 % des déplacements quotidiens)

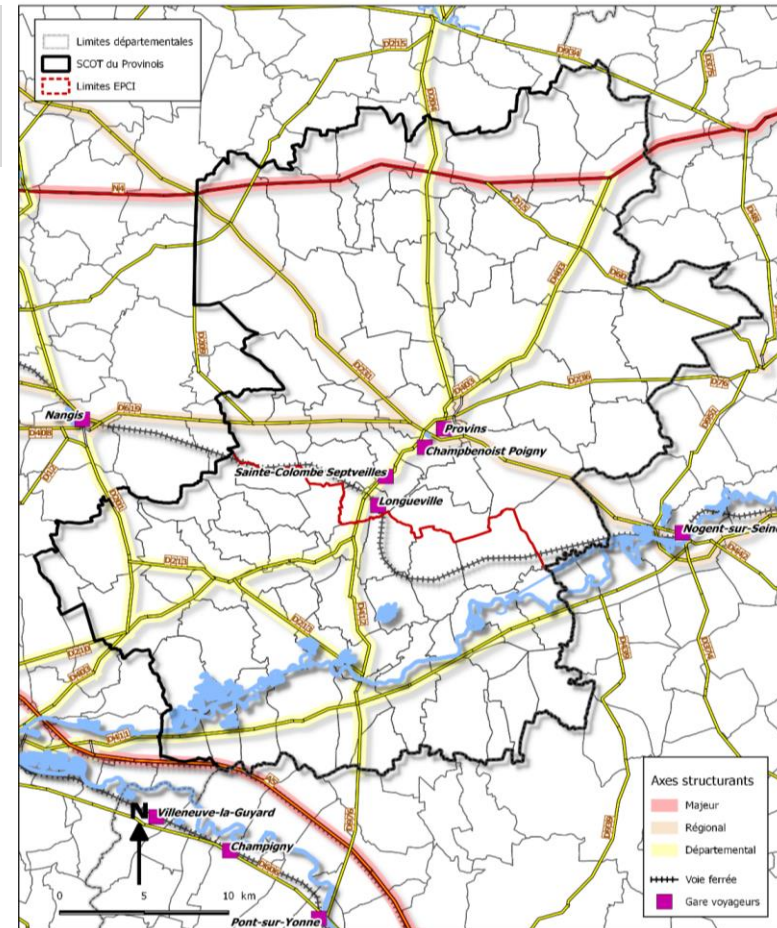
Malgré une **offre alternative** de transport :

**5 gares** (dont une gare de fret)

**20 lignes de bus** (3 lignes départementales « Seine-et-Marne Express ; 17 lignes interurbaines)

+ **1 réseau urbain** à Provins

**2 Transports A la demande (TAD)** (un par Communauté de communes)



sources : Opendata SNCF / IGN  
Réalisation : 20171011\_PB\_AXE

## Diagnostic

- Des projets majeurs sur le réseau ferroviaire : **l'électrification de la ligne Paris - Troyes**, les **démarches « pôle gare »** à Provins et Longueville (favoriser l'intermodalité).
- Un **réseau de bus interurbain** : quelques secteurs moins bien desservis (au sud de la Seine).
- Un **réseau urbain de bus performant** (Provins) .

## Enjeux

- Renforcer l'offre de bus : **nouvelle ligne** partant de Bray-sur-Seine vers La Ferté-Gaucher en passant par Provins.
- Finaliser l'aménagement des **pôles gares** (Provins, Longueville).
- Développer une **ligne touristique Provins / Villiers-Saint-Georges** + rénovation de l'ancienne gare.

## Diagnostic

- **Très faible utilisation du vélo** pour aller travailler : moins de 2 % des flux.
- Des **usages pour les loisirs** sont plus appropriés pour le **vélo**.
- Des **investissements conséquents** réalisés pour l'aménagement et le balisage des **chemins de randonnée**.
- Un **covoiturage peu développé**.

## Enjeux

- Poursuivre la **valorisation des itinéraires touristiques** et de loisirs (pistes cyclables...).
- Un **potentiel de circulations douces** à valoriser dans le cadre des grands projets : mise à grand gabarit de la Seine ; canal de Beaulieu, canal de Bray/La Tombe.
- Développer les **aires de covoiturage**.

## Diagnostic

- Des infrastructures performantes (A5, N4, départementales), mais un **relatif isolement du centre** du territoire.
- Des trafics motorisés globalement à **la hausse**.
- Une **circulation poids lourds importante et nuisante** sur certains axes.

## Enjeux

- Renforcer **l'itinéraire entre la N4 et Provins sur la RD 231**, porte d'entrée ouest du Grand Provinois, projets de développement structurants sur cet axe : nouveau collège à Jouy-le-Châtel, développement économique.
- **Création à terme d'un barreau A5 / A4** (créer un grand contournement de Paris : 5ème rocade).
- Améliorer la **sécurité dans les traversées** de bourgs et villages.



## Diagnostic

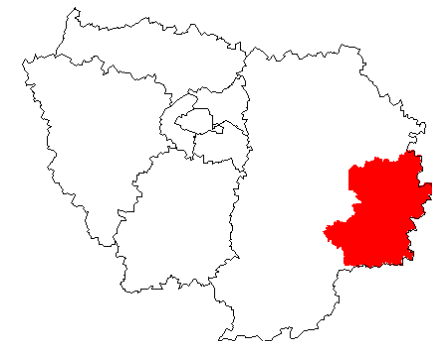
- **Accroissement des échanges** de marchandises avec le bassin parisien et au-delà.
- Entre Bray-sur-Seine et Nogent-sur-Seine, 90 % des flux = produits de la **filière agricole** et des **granulats**.
- Un **potentiel pour le développement touristique** : canal de Beaulieu, canal de Bray/La Tombe.

## Enjeux

- Concilier aménagement d'intérêt national (**grand gabarit de la Seine**) et préservation/mise en valeur de la Bassée.
- Renforcer les capacités multimodales dans ce secteur (tri-modalité) : **aménagement d'une plateforme multimodale** (ligne de chemin de fer, proximité de l'A5).
- Aménager un **nouveau port fluvial** dans le secteur de Bray-sur-Seine.
- Préserver et **valoriser le canal de Beaulieu** sous l'angle du tourisme et des loisirs (éviter l'abandon de ce canal).



## Elaboration du Schéma de Cohérence Territoriale (SCoT) du Grand Provinois



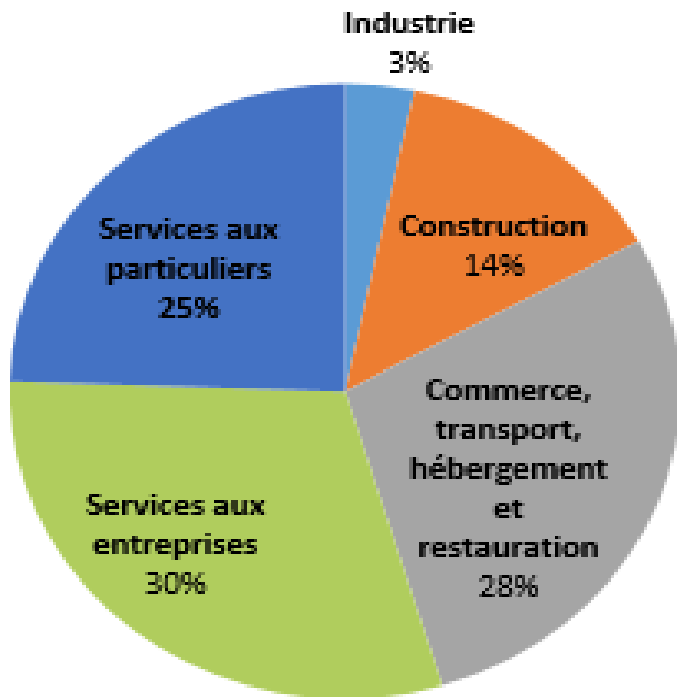
# 6 - L'ÉCONOMIE, LES COMMERCES

# Principaux indicateurs économiques

**15 500 emplois** aujourd'hui  
Mais près de 16 000 en 2008 : - 3 % .

## Une économie tertiaire confortée

### Répartition des entreprises créées en 2015



Le **taux d'emploi\*** est de **0,65** (0,72 pour la Seine-et-Marne).  
Ce déséquilibre se renforce par rapport à 2008 (0,68).

**51,4 %** des actifs travaillent à l'extérieur du Grand Provinois (12 322 actifs)

**Un indice de dynamisme économique positif en 2016** (plus de créations d'entreprises que de cessations d'activités).

**Une embellie depuis 2013 : des demandeurs d'emplois moins nombreux.**

\* Rapport entre le nombre d'emplois et le nombre d'actifs occupés

Source : Pôle Emploi ; DARES, 2017

## 1 - L'activité d'extraction des carrières : un enjeu interrégional

**La Bassée** : principal pôle d'extraction à l'échelon national.

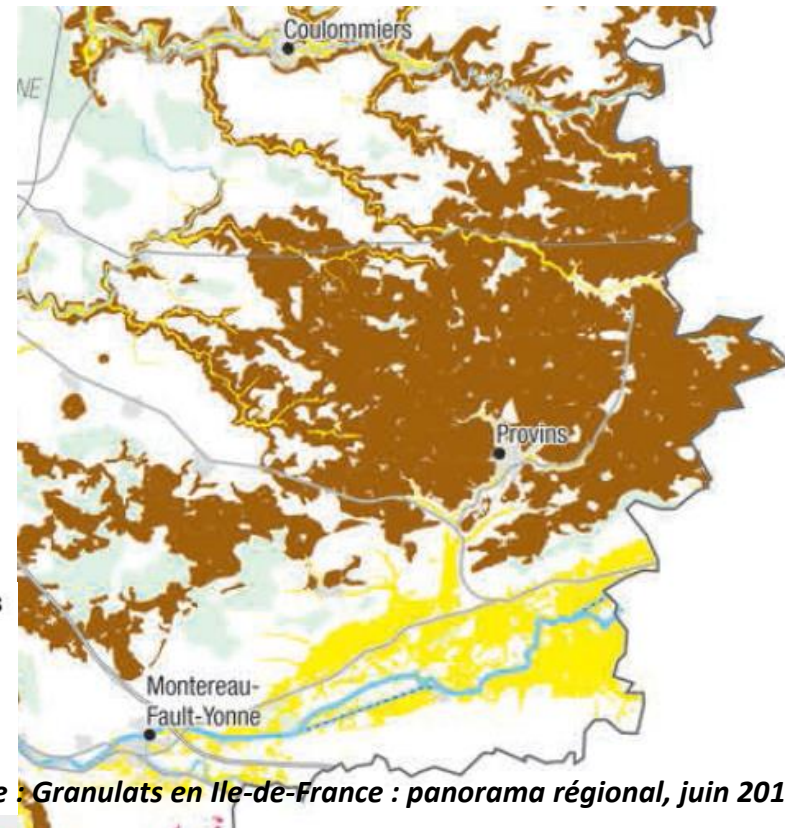
Des besoins importants en Ile-de-France liés au projet du SDRIF 2013, au Grand Paris.

**Reconversion des carrières**, un autre enjeu pour le SCoT :

- Aujourd'hui, beaucoup de plans d'eau.
- Question de la **valorisation des déblais** produits dans le cadre des grandes opérations d'aménagement en cours ou programmées.

### Gisements de granulats naturels

	Calcaires pour granulats et pierres dimensionnelles
	Granulats alluvionnaires
	Sablons
	Silex et chailles



Source : *Granulats en Ile-de-France : panorama régional, juin 2017*

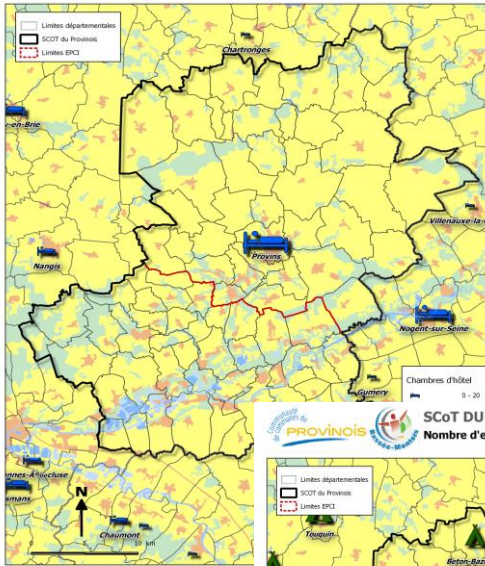
## 2 - Le tourisme : une filière à conforter

Notamment au niveau de l'hébergement touristique

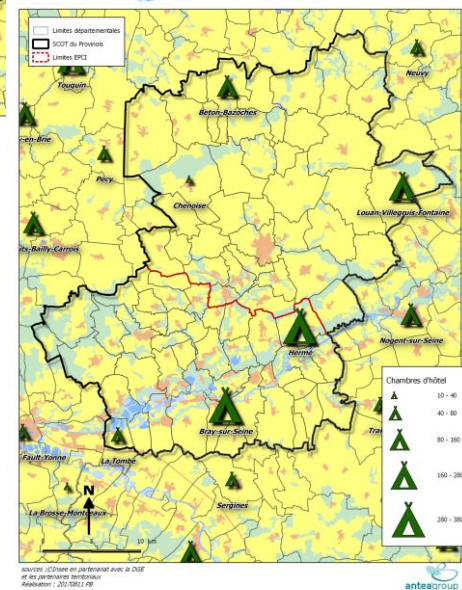
### Enjeux

- Affirmer le **positionnement écotouristique** du Bassée-Montois (poumon bleu de l'Ile-de-France).
- Renforcer l'offre **d'hébergement touristique**.
- Prolonger les **temps de séjours** (aujourd'hui, une journée uniquement en moyenne pour 60 % des visiteurs).
- Accroître l'offre touristique **en lien avec l'agriculture**.

PROVINOIS SCOT DU GRAND PROVINOIS  
Nombre de chambres dans les hôtels en 2017



PROVINOIS SCOT DU GRAND PROVINOIS  
Nombre d'emplacements de camping en 2017



# 3 axes forts en termes de développement économique

## 3 - Un tissu commercial de proximité à préserver

### Diagnostic

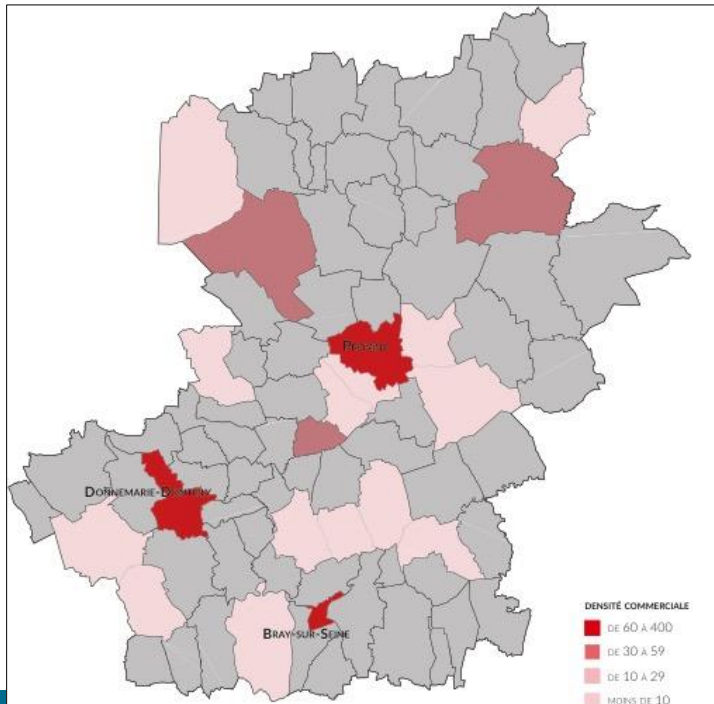
Plus de 500 commerces recensés

1 cœur commercial fort (Provins)

2 pôles secondaires (Bray et Donnemarie)

16 petits pôles relais

Les densités commerciales



### Enjeux

**Maîtriser le développement commercial en périphérie** qui nuit à l'attractivité des commerces de centre (ville et bourgs).

1 - **La proximité** comme support du dynamisme commercial du territoire.

2 - **Maîtriser le développement de la grande distribution** tout en assurant une urbanisation qualitative.

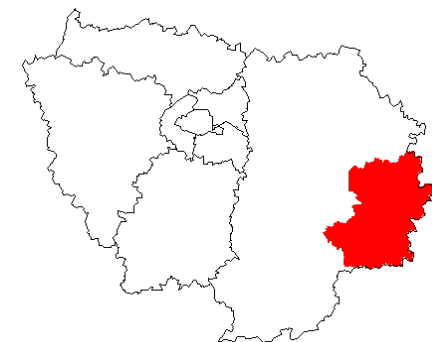
3 - Développer les **synergies avec le tourisme**.

## Enjeux relatifs aux zones d'activités économiques

- Conforter les **pôles économiques (Provins, Bray-sur-Seine)** en développant des avantages compétitifs comme le Très Haut Débit (THD), la multimodalité...
- Renforcer l'offre économique **en partie nord : secteur de Jouy-le-Châtel** « porte d'entrée » sur le Grand Provinois.
- Conforter le **pôle économique Bassée-Montois** :
  - . poursuivre l'aménagement de la **zone d'activités de Choyau** à Bray-sur-Seine/Jaulnes (renforcer la vocation industrielle de Bray-sur-Seine) ;
  - . perspective d'un **nouveau port de commerce fluvial à terme** en lien avec la mise à grand gabarit de la Seine ;
  - . veiller à une **complémentarité entre les pôles de Bray-sur-Seine et Donnemarie-Dontilly** (développer de petites entreprises artisanales...).



## Elaboration du Schéma de Cohérence Territoriale (SCoT) du Grand Provinois



# 7 - L'AGRICULTURE





Atouts	Contraintes
Potentiel agronomique correct à bon	Bâti agricole parfois inadapté aux besoins
Consommation limitée d'espaces agricoles	Circulations agricoles ponctuellement difficiles
Foncier précaire limité	Obstacles au stockage des productions (nouvelles normes...)
Partenaires économiques présents (coopératives)	Davantage de contraintes sur certains secteurs (la Bassée par exemple)

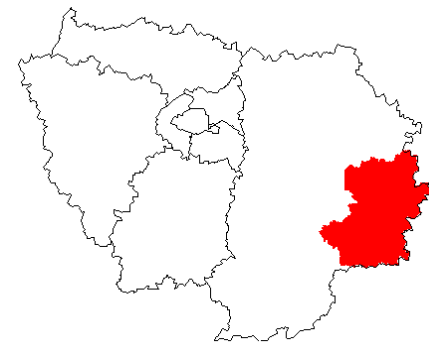
# Enjeux sur l'agriculture

- La **fonctionnalité des espaces agricoles**, actuellement globalement bonne sur le territoire, à **préserver** :
  - Préservation de bonnes conditions de circulation.
  - Limiter le morcellement des espaces agricoles.
- Une réflexion à engager sur le **bâti agricole et ses mutations**.
- Une **diversification des exploitations** à accompagner.





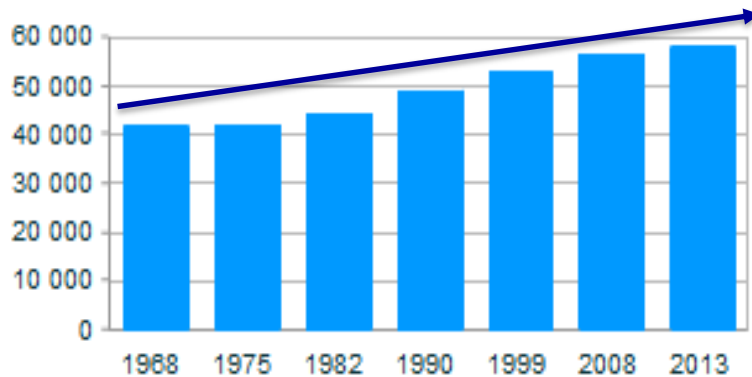
## Elaboration du Schéma de Cohérence Territoriale (SCoT) du Grand Provinois



# 8 - L'HABITAT

## Diagnostic

Une croissance démographique **régulière...**



...Mais **moins soutenue**

	De 1975 à 1982	De 1982 à 1990	De 1990 à 1999	De 1999 à 2008	De 2008 à 2013
Croissance annuelle moyenne	0,8%	1,2%	0,9%	0,8%	0,5%
Dont liée au solde naturel*	0,1%	0,2%	0,3%	0,3%	0,3%
Dont liée au solde migratoire**	0,7%	1,0%	0,5%	0,5%	0,2%

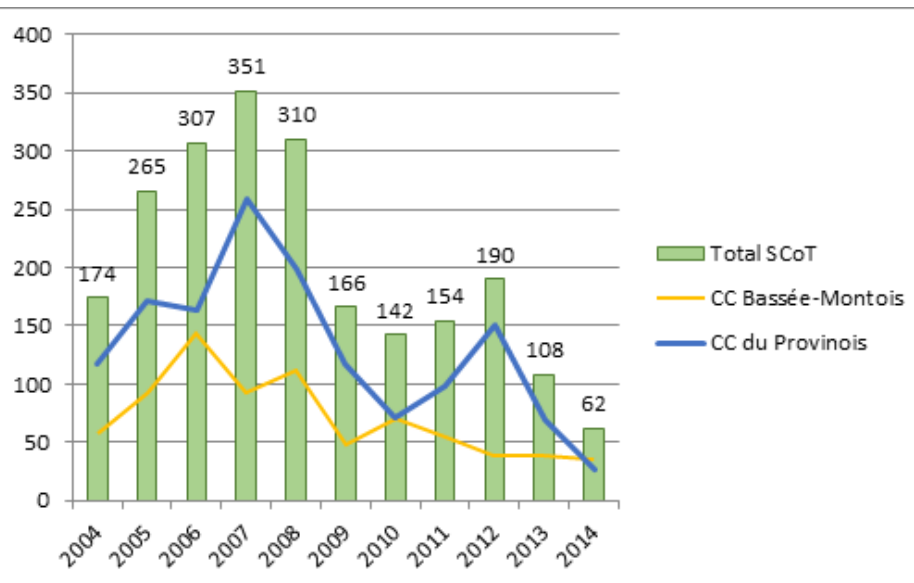
Source : INSEE

## Enjeux

- Adapter l'offre résidentielle au **vieillesse** de la population.
- Enrayer la **perte d'attractivité des villes pôles**.
- Favoriser la venue de cadres, professions intellectuelles supérieures et professions intermédiaires : **rééquilibrage socioprofessionnel**.

## Diagnostic

2 277 logements construits entre 2004 et 2015, soit **190 logements par an en moyenne**.



Source : SITADEL

## Enjeux

- **Poursuivre la construction de logements** sur la base d'une armature urbaine renforcée.
- Développer les politiques de **réhabilitation du parc ancien**.
- Améliorer les **performances thermiques** du parc.

### Diagnostic

Une **offre restreinte de soins** et de santé...

... **Mais des réalisations ou projets** qui vont permettre d'améliorer la couverture médicale de l'ensemble du territoire : création d'un réseau local de **maisons de santé**.

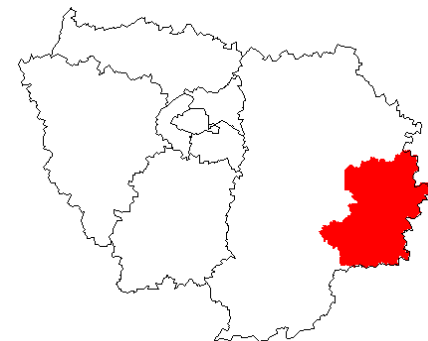
Un atout pour le Grand Provinois : le **centre hospitalier** Léon Binet + la **clinique** à Saint-Brice.

### Enjeux

- **Maintenir l'offre actuelle de soins et poursuivre son renforcement** (maisons de santé).
- Répondre aux besoins en termes de **santé** des différents âges de la population.
- Renforcer l'offre de services pour la **petite enfance**.
- Maintenir, adapter et renforcer **l'offre scolaire et périscolaire**.

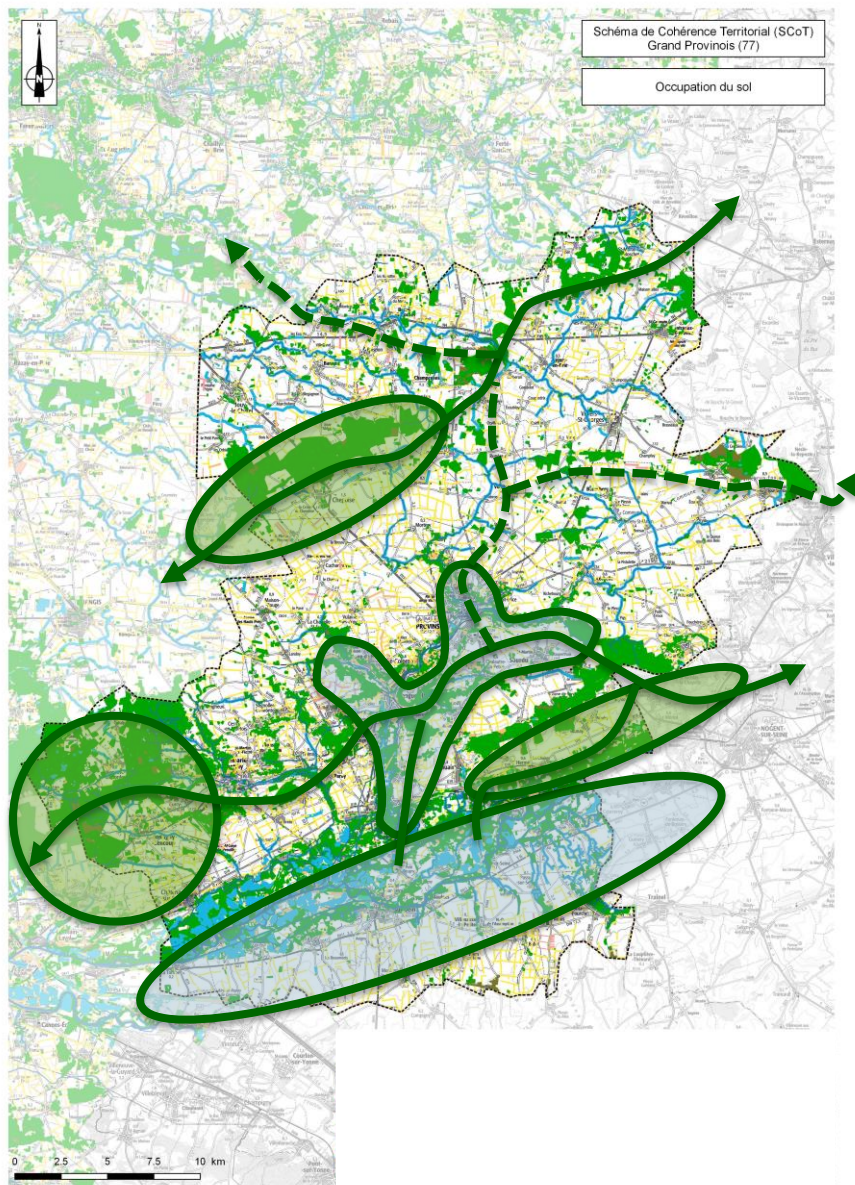


## Elaboration du Schéma de Cohérence Territoriale (SCoT) du Grand Provinois



# 9 - L'ENVIRONNEMENT

# La Trame Verte et Bleue (TVB) sur le Grand Provinois



Forces	Faiblesses
Beaucoup de <b>zones d'intérêt reconnu</b>	Des milieux humides dans un <b>état médiocre</b> , notamment dans le nord
Des <b>continuités écologiques d'intérêt régionale</b> recensées	Des <b>continuités écologiques moins développées</b> au nord de la Bassée
Des <b>acteurs présents</b> pour la préservation de la biodiversité	Un <b>maillage de haies fragilisé</b> dans le nord du territoire

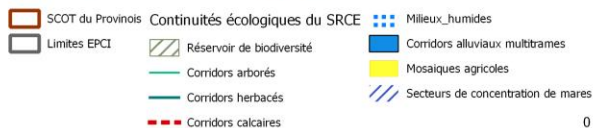
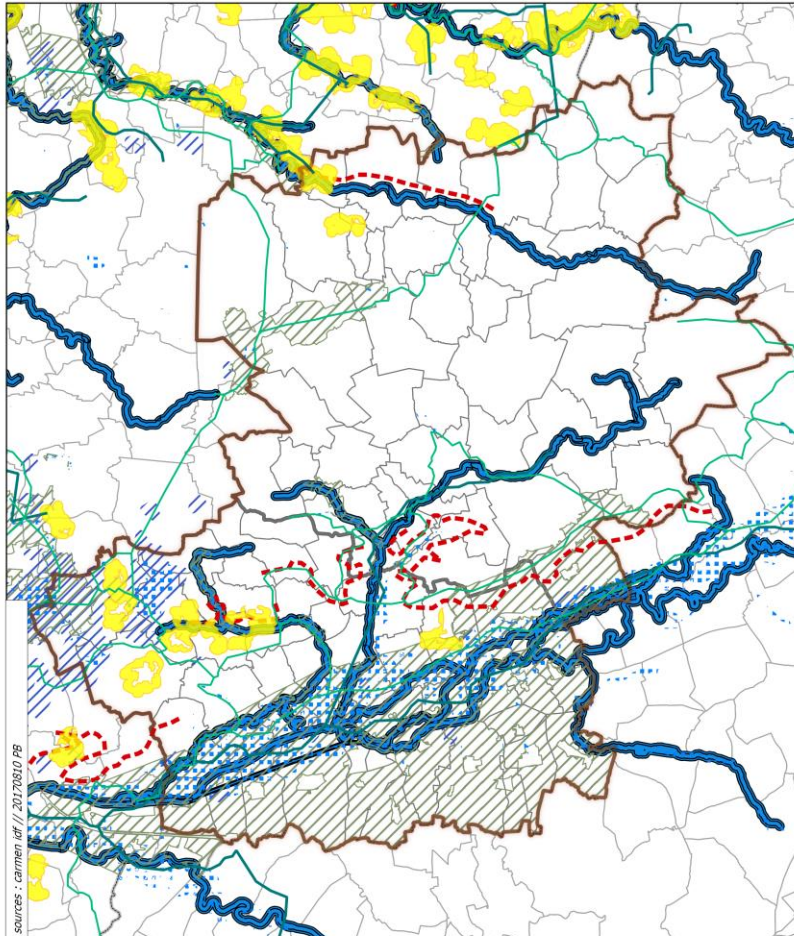
- Périmètre du SCoT
- Verger
- Prairie
- Forêt de feuillus
- Forêt de conifères
- Forêt mélangée
- Landes
- Plan d'eau

- Alignement d'arbres et haie continus
- Berme avec embuissonnement spontané continu
- Bande enherbée en milieu agricole
- Friche
- Haie réalisée pour le petit gibier de plaine
- Jachère faune sauvage
- Ripisylve



# Enjeux relatifs à la Trame Verte et Bleue

## Continuités écologiques du SRCE



0 10 20 km

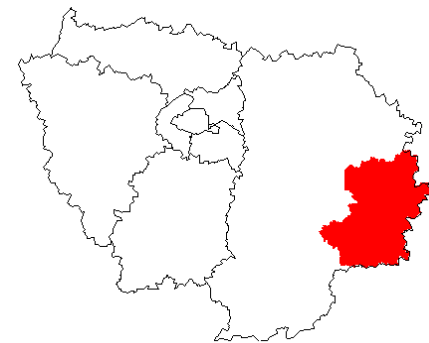
- Préserver les **continuités écologiques** identifiées dans le SRCE (Schéma Régional de Cohérence Ecologique 2013).
- Préserver les **zones d'intérêt écologique** présentes sur le territoire.
- Améliorer la **gestion et la préservation des cours d'eau** et de leurs **milieux humides**.
- Rétablir des **continuités écologiques dans le nord du territoire**.
- Poursuivre la **dynamique de gestion et de préservation** initiée par les acteurs du territoire sur la Bassée.

## Autres principaux enjeux relatifs à l'environnement du Grand Provinois

- Conserver la dynamique de développement des **énergies renouvelables** : des **réalisations exemplaires** sur le Grand Provinois (exemples à Sourdon : centrale photovoltaïque sur 12 hectares ; installation de méthanisation).
- **Ne pas planter d'éoliennes** sur le territoire : préserver la qualité paysagère du Grand Provinois et la richesse de son patrimoine bâti et naturel.
- Poursuivre l'amélioration de la **qualité de l'eau potable** et de sa distribution.
- Gérer les **risques d'inondation** (projet hydraulique de la Bassée : aménagement de casiers pour une gestion en amont du risque).



## Elaboration du Schéma de Cohérence Territoriale (SCoT) du Grand Provinois

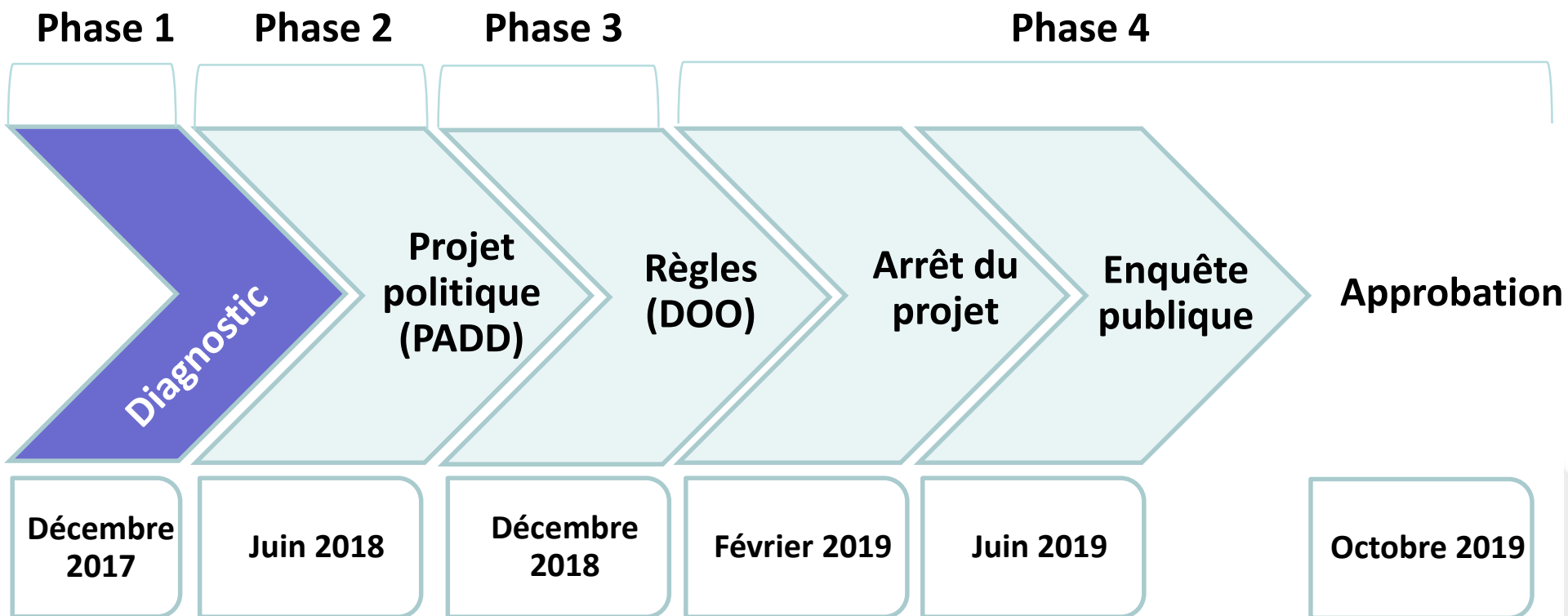


# 10 - LES PROCHAINES ÉTAPES



## PHASE 2 : PADD (Projet d'Aménagement et de Développement Durables) = le projet politique

→ janvier à juin 2018





# Contacts

## Syndicat Mixte d'Etudes et de Programmation (SMEP) du Grand Provinois



Communauté de communes du Provinois  
7 cour des Bénédictins  
77160 PROVINS

Contact SCoT : **François-Xavier de LARMINAT**

Tél : 06.81.03.00.91

[fx.delarminat@cc-du-provinois.fr](mailto:fx.delarminat@cc-du-provinois.fr)



## Antea Group

Immeuble Antony Parc  
2 / 6 place du Général de Gaulle  
92160 ANTONY

Référent : **Jean- Michel BARAËR**

Tél : 01.57.63.81.64

[jean-michel.baraer@anteagroup.com](mailto:jean-michel.baraer@anteagroup.com)

